



Pilotprojekt RLS Oberaargau Schlaglicht auf: Ökologische Infrastruktur

1. Eckdaten Projekt

Grösse Perimeter: 330 Km²

18'370 ha LN, 270 ha SöG, 980 Betriebe

Hauptmerkmale Perimeter: Der Oberaargau grenzt im Süden an das Napfbergland, über Hügel und Ebenen des Mittellandes, geprägt durch die Talebenen der Langete und Aare, reicht er im Norden bis auf die Höhe der vordersten Jurakette.

Projektorganisation:

- Steuerungsgruppe.
- Operative Projektleitung mit 4 Teilprojekten und Teilprojektverantwortlichen.
- Regionale Begleitgruppe: Regionale Sicht. OBV, Inforama, regionale Trägerschaft V&LQ, Wasserversorger, NGO, Verein Smaragd Oberaargau.
- Kantonale Fachgruppe: Kantonale Sicht. 5 Abteilungen der Kantonalen Verwaltung, BEBV, Vertreter regionale Trägerschaften V&LQ, NGO.

Besonderheiten:

- Smaragdgebiet Oberaargau als Teil des Projektperimeters (ca. 1/3 der Fläche).
- Pilotgebiet für Fachplanung Ökologische Infrastruktur 2019
- Nitratprojekt Niederbipp (BE) – Gäu – Olten (SO)
- «Oberaargau» wird kaum zur Produktpositionierung verwendet. Wenn, erfolgt der Ortsbezug eher auf lokaler Ebene.
- Projektgebiet mit sehr heterogenen landwirtschaftlichen Nutzungsformen (Futter-, Acker- und Gemüsebau, Spezialkulturen) und verschiedenen Höhenstufen
- A1 und Bahn 2000 Strecke queren das Gebiet. Im zentralen Teil sehr gute verkehrstechnische Erschliessung.

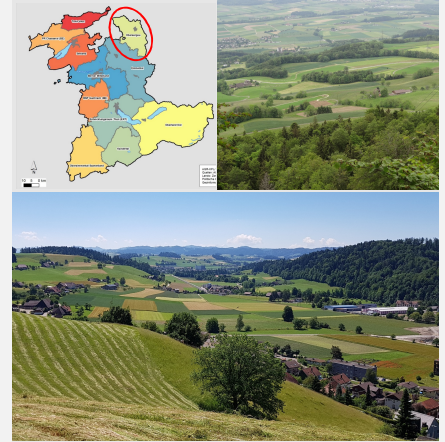


Abb.1: Der Oberaargau ist Landschaftlich sehr vielfältig.

2. Wichtigste Erkenntnisse aus dem Pilotprojekt

Situationsanalyse

- Biodiversität: Hoher Bedarf zur Steigerung von ökologisch hochwertigen BFF, insb. auf Ackerflächen. Mangel an Kleinstrukturen.
- Natürliche Ressourcen: Prioritärer Handlungsbedarf bei Ammoniakemissionen, PSM in Fließgewässern (Abb. 2), Nitrat im Grundwasser, Wasserquantität
- LI: Situationsanalyse bringt wenig Mehrwert für RLS.

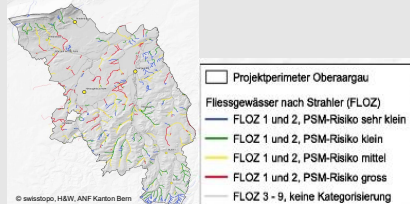


Abb.2: Resultat der Modellierung des Risikos von PSM-Einträgen in Fließgewässern der Flussordnungszahl 1+2.

Zielformulierung / Massnahmen

- Biodiversität: Ziele zur Quantität an BFF in bestimmten Massnahmengebieten, Ziele zur Qualität und zur Strukturvielfalt auf der ganzen Fläche. 27 Massnahmen.
- Natürliche Ressourcen: Pro Thema mit Handlungsbedarf ein Wirkungs- und Umsetzungsziel mit Indikatoren. Insgesamt 10 Massnahmen.
- Landwirtschaftliche Infrastruktur: Ziele und Kriterien für einen 10% Bonus zu Bodenaufwertungen, Drainageerneuerungen, Wegebauten und Bewässerungsanlagen definiert.
- Vermarktung: 5 Stossrichtungen mit Etappenzielen definiert. Konkretisierung erfolgt projektspezifisch.

Wichtigste Erkenntnisse aus dem Pilotprojekt

- Partizipativer Prozess: Herausfordernd. Bedarf der Schärfung der Prozessvorgaben in der Richtlinie RLS.
- Verbesserung der Stringenz zwischen Handlungsbedarf, Ziele und Massnahmen in der Richtlinie RLS.
- Nationale Ziellücken im Agrarumweltbereich können mit RLS/BSL nicht geschlossen werden. Unterstützung zur Zielerreichung ist möglich.
- Situationsanalyse natürliche Ressourcen: Aufwand für die Kantone und Regionen muss und kann stark reduziert werden, ohne Verlust wesentlicher Aussagekraft.
- Einzelbetriebliche Grundanforderungen und Einstiegskriterien definieren, um Wirksamkeit zu erhöhen.
- Identifizierte Synergien und Zielkonflikte = gute Grundlage
- Grundsatz der standortangepassten LW unter Berücksichtigung der Tragfähigkeit der Ökosysteme in der SVV sicherstellen.

3. Ökologische Infrastruktur

Ausgangslage in der Region

- Pilot Fachplanung Ökologische Infrastruktur im Projektperimeter, noch ohne Flächenziele.
- Zielwerte für ÖI liegen noch nicht vor.
- Stand der Methode ÖI: 2019/Anfang 2020 (noch ohne Arbeitshilfe des BAFU).
- Bestehende Massnahmengebiete Vernetzung.
- Perimeter Vernetzung entspricht Perimeter LQ und Pilotregion RLS (Planungsregionen Kt. BE).

Massnahmengebiete (MöG)		Anteil an LN	Anteil an LN Gruppen Bez.	Fläche pro MöG-Gruppe	Anteil an LN
Beschreibung	Abkürzung				
Inventarflächen Feucht	IVFeucht	0.03%	Vorranggebiet	153	1%
Inventarflächen Trocken	IVTrocken	0.02%			
Ressourcenreiche Wässer	RW	0.07%			
wesentliche Vorkommen von kommunale Schutzgebiete	PSM_gross	0.66%			
Erhaltungspotential Inventarflächen	PSM_gross	3.37%	Vorranggebiet	4'431	23%
Vorranggebiet Feuchte + Fließgewässern	PSM_gross	12.60%			
reguliertes Massnahmengebiet Wasserströme	WSP	6.84%	Strukturreiches Offenland	221'162	11%
Gewässerspur (inkl. Seen)	WSP	11.39%			
Waldrandstreifen	WRP_neu	6.84%	Offenland	1262'389	64%
Erhaltungspotential strukturreiche Landschaft	WRP_neu	11.39%			
Vernetzungspotential Taloffense Agrarzone	VEP_neu	25.45%			
Vernetzungspotential Hügelland	VEP_neu	39.52%			
Vernetzungspotential offene Wiesen- und Weideland	VEP_neu	-			

Tab.1: Neugliederung der Massnahmengebiete in -perimeter.

Erkenntnisse aus dem Pilotprojekt

- Überarbeitung der bestehenden Massnahmengebiete Vernetzung auf Grundlagen der ÖI-Fachplanung erforderlich. Anpassungsbedarf bei den Schwerpunkträumen nach Lebensraumgilde aufgrund verbesserter Datengrundlage. (Tab.1, Abb.3)
- Flächenziele für Landwirtschaft können differenzierter festgelegt werden, Umsetzung auf Betriebs- und Projektebene mit zusätzlicher Wirkung bzgl. Lagesteuerung, Handlungspotenzial der Landwirtschaft ist zwingend zu berücksichtigen.

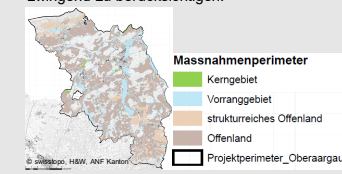


Abb.3: Massnahmenperimeter Regionale Biodiversität PP RLS

Chancen und Grenzen BSL/RLS

Regionale Biodiversität:

- Grundlage zur Lagesteuerung auf Basis der Fachplanung ÖI wird verbessert, geeignete Umsetzung ist zu definieren (Anreiz vs. Auflagen).
- Zielwerte der ÖI als Richtgrößen für die 8 Jahresziele, .
- Die ÖI-Fachplanung muss für die Anwendung in Massnahmengebieten sehr wahrscheinlich bis hin zu parzellenscharfen Grenzen konkretisiert werden. Gefahr von Scheingenauigkeit.
- Ergänzung mit Zielsetzungen für Ackerflächen.
- Lagesteuerung nach BFF-Typ ist eingeschränkt, da die weitaus häufigsten BFF-Typen «extensiv genutzte Wiesen und Weiden» sowohl feucht als auch trocken sein können. Strukturverbesserungen:
- Die Verwendung der Fachplanung ÖI und den Zielwerten ist für die Strukturverbesserungsbeiträge noch zu konkretisieren, sowohl auf Bundes- wie auch auf kantonalen Ebene.

Broye VD-FR

Focus: Infrastructures agricoles

1. Données clés du projet

Taille du périmètre:
 43'600 ha surface totale du périmètre
 27'600 ha de SAU
 734 exploitations (405 VD, 329 FR)
 51 communes (Fig. 1)

Particularité principale du périmètre:
 Projet intercantonal
 Région de grandes cultures

Organisation du projet:

- Démarche participative
- Analyse de la situation mandatée à des spécialistes
- Ateliers avec échanges transversaux, SWOT
- Consultations en ligne
- Groupe de travail consacré à l'analyse de la CAEL sous l'angle de sa mise en œuvre

Particularités du projet:

- Région à haut potentiel de production (céréales, betteraves, colza, pommes-de-terre...)
- Cultures spéciales (tabac, vigne, cultures maraîchères)
- Présence d'acteurs importants des filières
- Importance des projets réseaux (31), qualité du paysage (2) et ressources (62a, 77a)
- Gestion des eaux : réserve dans les lacs
- Présence d'un organe intercantonal: communauté régionale de la Broye (COREB)
- Volonté d'intégrer les infrastructures agricoles et les marchés

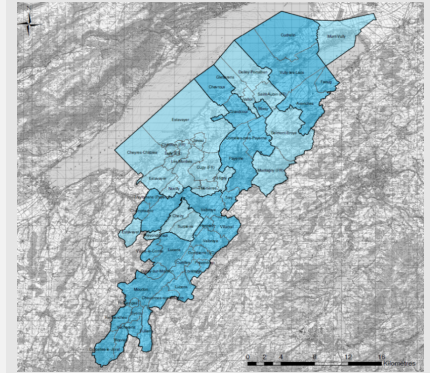


Fig. 1: périmètre avec 31 communes VD et 20 communes FR
Zone de plaine et zone de colline

2. Principales constatations du projet pilote

Analyse de la situation

- Biodiversité: taux de SPB élevé, qualité des SPB faible
- Paysage: adéquation entre SAR et projets QP actuels
- Ressources: bilan similaire à tous les zones de grandes cultures
- Infrastructures et marchés: analyse qualitative à privilégier

Démarque thématiques	Biodiversité régionale	Qualité de paysage	Utilisation durable des ressources	Infrastructures agricoles	Production, transformation et commercialisation
Biodiversité régionale	X	X	• Conscience partagée, interdépendance des territoires (agriculture ↔ paysage à préserver)	• Choix des équipements	• Intégrer les projets, identifier qui a l'initiative des cours d'eau
Qualité de paysage	• Favoriser paysages diversifiés (types et couleurs de forêts, vergers, etc.)	X	X	• Aménagement paysager de zones d'infrastructures	X
Utilisation durable des ressources	• Qualité de l'eau • Contrôle l'érosion • Moins de produits phytos grâce à la biodiversité fonctionnelle (p. ex. couloirs) • APD dans espaces réservés aux vases	X	X	• Choix des cultures • Compatibilité des itinéraires de travail • Utilisation des machines	• Emploi de machines agricoles au dérivant (ex. SCA, p. ex. EPD) • Intégrer les machines existantes ou à acheter aux SCA
Infrastructures agricoles	• Adaptation de la localisation géographique des mesures agroenvironnementales • Utilisation efficiente de l'eau	X	• Responsabilité de l'eau (sauf rivières)	• Choix des cultures	• Intégrer les machines existantes ou à acheter aux SCA
Production, transformation et commercialisation	• Favoriser agricoles et développer l'usage positif d'une production agricole diversifiée	• Mesures paysagères qui font à une production agricole diversifiée	• Valorisation des sols pour la production de services écosystémiques et développement de nouvelles cultures • Utilisation efficiente de l'eau (irrigation, agriculture) (élevage) • Production des déchets de matière via un affouagement adapté	• Choix des cultures • Intégrer les machines existantes ou à acheter aux SCA	• Intégrer les machines existantes ou à acheter aux SCA

Fig. 2: Synergies et conflits identifiés dans la SAR Broye

Objectifs / Mesures

- Contradiction entre objectifs ambitieux et simplification souhaitée
- Mesures de maintien du paysage privilégiées par rapport à la création de nouveaux éléments paysagers
- Redondance entre mesures CSP et mesures ressources
- Irrigation = élément central dans ce périmètre → plusieurs projets en cours

Projets irrigation en cours	Périmètre irrigable (ha)	Nombre exploitant-e-s	Ressource en eau
ArroBroye	≈ 4000	≈ 200	Lac Neuchâtel
Faug	≈ 800	≈ 30	Lac Morat
Belmont-Broye	à définir	≈ 20	Lac Morat

Constatations clés du projet

- Charge de travail importante pour analyse de la situation
- Coordination intercantonale = charge supplémentaire
- Disponibilité hétérogène des données
- Processus participatif → meilleure acceptation, mais investissement conséquent
- Opportunité de thématiser les objectifs environnementaux pour l'agriculture (OEA) et les conflits sur un territoire (Fig.2)
- Difficulté à délimiter un périmètre optimal
- Consensus difficile à trouver pour un catalogue de mesures CAEL fédérales
- Difficulté à intégrer les marchés à l'échelle régionale
- SAR ≠ simplification

3. Focus: Infrastructures agricoles (IA)

Situation initiale dans la région

- Manque d'informations sur l'état des infrastructures
- Enquête auprès des 51 communes → très peu de géodonnées disponibles

Dessertes agricoles:

- très exhaustives dans le périmètre
- différenciation difficile entre dessertes agricoles et dessertes communales

Drainages:

- périmètres drainés connus, mais pas l'emplacement des installations
- réfections à prévoir

Irrigation:

- périmètres irrigués connus, seuls les nouveaux projets sont géoréférencés en détail
- plusieurs projets en cours (réserve d'eau dans les lacs)

Constatations du projet pilote

- Nombreux projets IA non connus des administrations, car non subventionnés
- Nombreuses données sous forme papier (Fig. 3)
- Charge de travail élevée pour faire un inventaire: analyse qualitative à privilégier
- Taux de subventionnement cantonal différents entre VD et FR

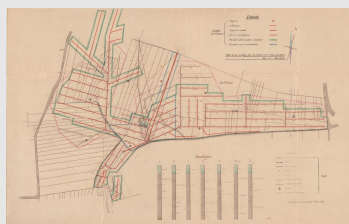


Fig 3: plan des drainages Haut-Vully (≈ 1930)

Opportunités et limites CAEL / SAR

- Mesures «infrastructures agricoles» = projets en soi
- Analyse détaillée à faire lors du développement de projets d'infrastructures
- Calendrier d'un projet IA en décalage avec une période SAR de 8 ans → risque qu'une SAR freine le développement d'un projet
- SAR = aide à la priorisation des projets
- Concilier infrastructures agricoles et infrastructure écologique
- Une SAR ne peut pas satisfaire toutes les attentes

Pilotprojekt RLS Graubünden Schlaglicht auf: Wertschöpfungsketten und Markt

1. Eckdaten Pilotprojekt

Grösse Perimeter: 627 km²

LN, SöG [ha], Anzahl Betriebe: 8340 ha LN, 270 Landwirtschaftsbetriebe, davon 175 Biobetriebe (65%), 109 Sömmerungsbetriebe, davon 30 Milchalpen, 732 NST Schafe und 6287 NST übrige Tiere, Total 7019 NST

Hauptmerkmale Perimeter

Vier Bergtäler, eine Planungsregion, zwei Landschaftsqualitätsprojekte, fünf Vernetzungsprojekte. Der Naturpark Beverin deckt Schams und Rheinwald ab und bildet ein Teilgebiet der Region Viamala.

Projektorganisation

- Trägerschaft: Amt für Landwirtschaft und Geoinformation
- Projektleitung: Amt für Landwirtschaft und Geoinformation
- Wissenschaftliche Begleitung: Flury & Giuliani, Zürich
- Weitere Gremien: Bauernvereine, landwirtschaftliche Beratung, Ökobüro, Gemeinden, Region, Forst, Tourismus

Besonderheiten der Pilotregion

- Inneralpine Berglandwirtschaft, Talzone mit intensivem Futter- und Ackerbau, Berglandwirtschaft mit Bergacker- und Futterbau im Tal und an den Bergflanken
- Milchwirtschaft mit vier Dorfkäsereien in Aendeer, Sufers, Splügen und Nufenen (Bündner Bergkäse und lokale Spezialitäten)
- Verkehrsmilchbetriebe, Mutterkuh- und Aufzuchtbetriebe, Fleischschaf- und Milchziegenhaltung
- Schlachtung und Verarbeitung in Cazis und Aendeer
- Schwerpunktgebiet für Trockenwiesen im Kanton GR (87 Objekte mit 1594 ha TWW national im Perimeter)
- Brutgebiet für Feldlerche am Schamerberg und Trockenweiden an der Scheidhalde
- Laufende Gesamtmeliorationen in Lohn / Mathon, Avers, Hinterrhein, weitere bereits abgeschlossen
- PRE Beverin mit Produktvermarktung, Sanierung Sennerie Aendeer, Neubau Sennerie Sufers, Agrotourismus, Alpkäselager, Fleischrocknerie Metzga Viamala

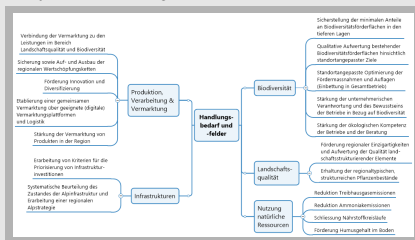


Abb.1: Eindrücke der Pilotregion

2. Wichtigste Herausforderungen und Erkenntnisse aus dem Pilotprojekt

Situationsanalyse und Handlungsbedarf

- Umfassende Vorgaben für die Situationsanalyse in den Richtlinien RLS, für Region wenig unspezifisch
- Eruiierung der handlungsrelevanten Themen (Analyse Strukturdaten, Expertenwissen, Mitwirkungsprozess)
- Umgang mit Diskrepanzen (Analyse versus Mitwirkung)
- Definition "standortangepasste Landwirtschaft" und deren objektiver Beurteilungsmaßstab



Zielformulierung / Massnahmen

- Zusammenführen von Einzelinteressen zu übergeordnete Zielsetzungen und kantonale Strategien
- Umgang mit Umweltwirkungen und Zielkonflikten
- Quantifizierung der Umsetzungsziele herausfordernd
- Art der Massnahmen
- Aspekt der Beteiligung als Basis für die Wirkung
- Einbettung der Massnahmen in Fördersystem

Massnahme	Charakterisierung der Massnahme			
	Förderung unternehmerischer Verantwortung, Zielvorgabe, Zielvorgabe	Standortspezifische Bereichsaufgaben	Befähigung und Sensibilisierung der Betriebe	Verknüpfung der Massnahmen, Reduktion möglicher Konflikte
Flächenbezogene Schnittstelle	X	X		
Angepasste Ökolog. erdverwendend und wenig intensiv genutzte Wiesen		X		
Zielvorgabe: Erhaltung von Biodiversitätsleistungen	X			
Aufbau von nachhaltigen Landschaftswerten		X		X
Eintrag regionaler Wirtschaftlicher Wertschöpfungsketten und Prozessketten		X		
Programme marktorientierte Förderung		X		
Kompensierung Anbau- und Futterbau	X			
Förderung: Beratung, Aus- und Weiterbildung			X	
Dezentralisierte/nachhaltige Massnahmenumsetzung	X		X	
Bodenaufbauende Fruchtfolge	X	X		

Wichtigste Erkenntnisse aus dem Pilotprojekt

- Erwartungshaltung der beteiligten Akteure einer zeitnahen Umsetzung der Massnahmen aus dem Pilotprojekt
- RLS als wichtiger Prozess zur Weiterentwicklung einer regionalisierten Agrarpolitik
- Pilotprojekt und Strategieprozess wird grundsätzlich positiv beurteilt, aber
 - Aufwand für Erarbeitung hoch
 - Fehlender Relevanzfilter für Situationsanalyse
 - Was heisst "standortangepasste Landwirtschaft"?
 - Grundlage für objektive Einschätzung des Handlungsbedarfs fehlt
- Mitwirkungsprozess aufwändig und stark von Interessen und Ziele der Akteure geprägt
- Erarbeitung von Strategien für «alle» Regionen fraglich
- Unterschiedliche Skalen, Systemgrenzen und Lösungsebenen in der Ausgestaltung der Massnahmen
- Bedarf zur Inwertsetzung der erzielten Ergebnisse und Nutzung der gemachten Erfahrungen des Pilotprojekts

3. Bereich Produktion, Verarbeitung und Vermarktung

Ausgangslage in der Region / Ansatz

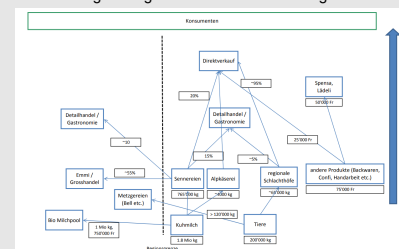
- Naturpark Beverin als wichtige örtliche Institution.
- Seit 2017 wird das "PRE Beverin" im Naturpark umgesetzt
- Bildung der Arbeitsgruppe "Vermarktung" mit den relevanten Partnern (Naturpark Beverin, ZHAW, Plantahof, Bündner Bauernverein, alpinavera und Kanton GR) für die Erarbeitung des Bereichs "Produktion, Verarbeitung und Vermarktung"

Situationsanalyse

- Analyse der Wertschöpfungsketten Milch und Fleisch sowie der Vermarktungspotenziale wurde im Rahmen der Grundlagenetappe zum PRE (2013-2016) durchgeführt.
- Weitere Angaben zur Milch- und Fleischproduktion im Kanton aus dem früherem Bericht «Fleisch, Milch und Käse Graubünden» (BHP, 2012).
- Durchführung der übrigen Produktions- und Marktanalysen im Perimeter durch die Arbeitsgruppe «Produktion, Verarbeitung und Vermarktung».

Handlungsbedarf

- Leistungen im Bereich Landschaftsqualität und Biodiversität sowie einer standortangepassten Landwirtschaft über Produktion und Vermarktung in Wert setzen
- Sicherung der Resilienz der regionalen Milchverarbeitung
- Auf- und Ausbau regionaler Wertschöpfungsketten, z.B. über Infrastrukturen zur Getreideverarbeitung
- Etablierung einer gemeinsamen Vermarktung



Ziele, Massnahmen und Verknüpfungen mit RLS

- Definition der Ziele und Massnahmen im Bereich Produktion, Verarbeitung und Vermarktung zusammen mit RLS-Partnern an den gemeinsamen RLS-Workshops.
 - Pflanzliche Produktion und Nischenprodukte werden in Verbindung mit der Erhaltung und Förderung der Biodiversität und Landschaftsqualität vorangetrieben
 - Förderung Innovation und Diversifikation, z. B. Fleischproduktion aus graslandbasierter Fütterung.

Weiteres Vorgehen

- Unterstützung der Massnahmen im Bereich Produktion, Verarbeitung und Vermarktung mit bestehenden Instrumenten (PRE, QuNaV, kantonale Massnahmen) möglich.
- Bottom-up und regionaler Ansatz: Kanton unterstützt Initiativen von lokalen Trägerschaften und örtlichen Institutionen aktiv mit Veranstaltungen, Workshops etc.
- Konkrete Bedürfnisse werden dann zusammen mit den Initianten geprüft und gefördert.

Pilotprojekt RLS Sursee

Schlaglicht auf: Natürliche Ressourcen

1. Eckdaten Projekt

Grösse Perimeter: 28'000 ha
Landwirtschaftliche Nutzfläche: 17'300 ha
Anzahl Betriebe: 1'061 Ganzjahresbetriebe

Hauptmerkmale Perimeter: 2 Landschaftstypen

- Moränenlandschaft des Mittellandes
- Stark geformte Hügellandschaft

Projektorganisation:

- Trägerschaft: Dienststelle Landwirtschaft und Wald (lawa)
- Projektausschuss: Dienststellenleiter lawa & Abteilungsleiter LW lawa
- Projektleitung: FB Natürliche Ressourcen (lawa)
- Projektgruppe: Projektleitung, Agrofutura AG, BBZN, Landwirte/Vernetzungsprojekte, KOLAS-Z, NJF lawa, LBV
- Begleitgruppe: Projektausschuss, Projektgruppe, Kontrollstelle, Gemeindeverband Sempachersee, Naturschutzorganisation, Vogelwarte, Ökobüro, FB Ländliche Entwicklung lawa, rawi, RET, uwe, VLG

Besonderheiten:

- Perimeter ist nicht eine geographische Einheit, sondern lehnt sich an eine frühere politische Einheit das Amt an
- Perimeter ist deckungsgleich mit dem Landschaftsqualitätsprojekt, beinhaltet jedoch 13 Vernetzungsprojekte
- Der regionale Entwicklungsträger (RET) Sursee-Mittelland ist die einzige Organisation, welche mit dem Perimeter eingermassen übereinstimmt
- Dominierende Produktionsformen: Gemischte Betriebe mit Futterbaunutzung (Hauptsächlich Milchproduktion) teilweise mit Schweineproduktion und im Talgebiet mit Ackerbau kombiniert
- Seit 1999 wird im Zuströmbereich des Sempachersees ein Phosphorprojekt auf der Basis 62a GSchG umgesetzt
- Starke Präsenz der vorgelagerten Branche in der Region



Abb.1: Lage der Region Sursee im Kanton Luzern

2. Wichtigste Erkenntnisse aus dem Pilotprojekt

Situationsanalyse

- Vernetzungsprojekte und Landschaftsqualitätsprojekt erfüllen die kant. und DZV-Anforderungen. Differenzen bestehen zu UZL/OPAL bzw. Strategie Landschaft
- Intensive landwirtschaftliche Produktion (Tierhaltung) -> Beeinträchtigung natürliche Ressourcen
- Landwirtschaftliche Infrastruktur Datengrundlagen nicht standardisiert/vorhanden



Abb.2: Nutzungsmosaik im Projektperimeter Sursee

Zielformulierung / Massnahmen

- Anteil BFF mit UZL Qualität erhöhen, Förderung/ Neuschaffung Feuchtlebensräume, Erhöhung Strukturvielfalt, gezielte Platzierung der BFF, Ziel- und Leitarten stärker berücksichtigen
- Erhalt/Förderung Bäume, Förderung naturnaher Grün- und Vernetzungsräume, Kulturreichtum, traditionelle Elemente in der Kulturlandschaft
- Phosphor und Stickstoff Input reduzieren/ Effizienz steigern, Ammoniak- und THG-Emissionen reduzieren, Bodenfruchtbarkeit erhalten, PSM-Einträge in Gewässer reduzieren
- Grundanforderungen: Beratung Biodiversität, Ordnung auf Betrieb, Toleranzbereich Stickstoff/Phosphor streichen

Bereich	B-Massnahmen	LU-Massnahmen
Reg. Biodiversität	6	9
Landschaftsqualität	7	7
Nat. Ressourcen	1	7

Wichtigste Erkenntnisse aus dem Pilotprojekt

- Bundesmassnahmen oft angepasst zu regionalen Massnahmen
- Schwierigkeit Massnahmen zu erstellen wenn Bundesvorgaben resp. neue AP noch nicht bekannt
- Grosser Aufwand für Strategiepapier
- Stark divergierende Erwartungen (Standortangepasst)
- Unterschiedliche Systemgrenzen
- Eingeschränkte Wirkung der BSL-Beiträge
- Begriff Strategiepapier verwirrt mit Massnahmen

Empfehlung Kanton Luzern:

- Zusammenführen Vernetzung und Landschaftsqualität
- Natürliche Ressourcen separat angehen in Ressourcenprojekten
- Landwirtschaftliche Infrastruktur separat angehen

3. Natürliche Ressourcen

Ausgangslage in der Region

- Die hohen Tierdichten verursachen hohe Treibhausgas- und Ammoniakemissionen. Eine massive Reduktion (critical load) wäre nur mit der Aufgabe Tierhaltung möglich, dies ist aufgrund Verlagerung des Problems in andere Regionen nicht zielführend. Eine Reduktion der NH₃ Emissionen um 20% bis 2030 soll mit der Umsetzung des Massnahmenplans Ammoniak II erreicht werden.
- Beim Nitrat im Grundwasser besteht in der Region aktuell (noch) kein akuter Handlungsbedarf.
- Grosse Herausforderung beim Phosphor werden aktuell mit dem Phosphorprojekt Phase III angegangen.

Phosphor Sempachersee	Ziel	Stand
O ² -Konzentration	> 4 mg/l TW; > 1 mg/l tiefste Stelle	Knapp erfüllt, an tiefster Stelle phasenweise nicht
P-Eintrag total	< 4 t/a	5 t/a
P-Konzentration	< 15 mg/m ³	23 mg/m ³

Erkenntnisse aus dem Pilotprojekt

- Das Verhältnis zwischen Aufwand und Ertrag für die IST-Analyse im Bereich Natürliche Ressourcen ist schlecht. Die IST-Analyse ergab dort, wo Daten vorhanden sind, wenig neue Erkenntnisse. In vielen Bereichen liegen aktuell keine oder kaum regionsspezifische Daten vor.
- Insbesondere bei den Natürlichen Ressourcen gehen die Erwartungen der Projektgruppe an eine RLS teilweise deutlich auseinander.
- Bei der Definition der standortangepassten Landwirtschaft sollten neben den ökologischen Aspekten auch die ökonomische und soziale Dimension berücksichtigt werden, dabei stellt sich die Frage der Gewichtung. Somit wurde die Zielfestlegung wie auch die Anforderungen an die Massnahmen unterschiedlich beurteilt.

Chancen und Grenzen BSL/RLS

- Mit den BSL könnten einzelbetriebliche Massnahmen wie z.B. Gülleseparierung mit einer Anschubfinanzierung eingeführt und ausgeweitet werden
- Mit der angedachten Beratung könnte vor allem im Bereich Sensibilisierung einiges erreicht werden, dabei stellt sich jedoch die Frage zur Verfügbarkeit von Fachpersonen
- Die Einführung von neuen «freiwilligen» Massnahmen ist anspruchsvoll, da mit dem Phosphorprojekt und dem Massnahmenplan Ammoniak II in der Region schon zwei Projekte umgesetzt werden, mit dem Ziel die natürlichen Ressourcen zu schonen resp. die Nährstoffe effizient einzusetzen.
- Die finanziellen Möglichkeiten des BSL werden bei einschneidenden Massnahmen, wie Abbau der Tierbestände, nicht ausreichen.

SAR Valais central

Thème focalisé: Fusion qualité du paysage et réseau biodiversité

1. Données clés du projet

Taille du périmètre: 124'930 ha

SAU / Surface d'estivage [ha], nombre d'exploitations dans le périmètre: 11'279.7 ha / 28647.58 ha, 1074 exploitations

Particularité principale du périmètre: La viticulture et l'arboriculture sont bien représentées dans le périmètre.

Organisation du projet:

Organe décisionnel : direction Service agriculture (SCA)
 Porteur projet SCA
 Groupe d'accompagnement cantonal. Compromis difficile sans réunion présentiel

Acteurs/Instituts clés	
Chambre valaisanne d'agriculture	Service des forêts, des cours d'eau et du paysage
Interprofession de la vigne et du vin	Service du développement territorial
Interprofession des fruits et légumes du Valais	Station ornithologique suisse - Aviculture valaisanne
Fita Natura Valais	Valais/Valais Promotion
Service des bâtiments, monuments et archéologie	VITIVAL
Service de la chasse, de la pêche et de la faune	WWF Valais
Service de l'environnement	Valanda

Groupe d'accompagnement régional:
 Viticulteur, arboriculteur, détenteur bétail, commune (en charge agriculture), forestier environnemental, responsable nature aménagement, office tourisme.
 N'a pas été mis sur pied dans le contexte Covid et compte tenu du calendrier.
 Nécessaire?
 Spécialistes externes selon besoin

Particularités du projet:

- Focus cultures spéciales (viticulture, arboriculture, cultures maraichères)
- Intégration des améliorations structurelles et des aspects transformation et commercialisation dans un sous-périmètre
- Grand périmètre selon limite socio-économique (Fig. 1)
- De la plaine aux alpages

Périmètre Stratégie Agricole Régionale Projet Pilot – Valais Central

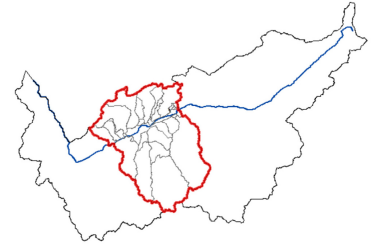


Fig. 1: Périmètre du projet

2. Principales constatations du projet pilote

Analyse de la situation

- Réseau : 14 milieux (cohérent avec infrastructures écologiques)
- PQP : Analyse des forces et faiblesses des différents mesures du catalogue cantonal
- Ressources naturelles: Nécessite un très grand investissement pour un résultat pouvant être déduit simplement par un groupe d'experts
- Infrastructures: données très difficiles à acquérir et avec informations dépassant besoin du projet (Fig.2)

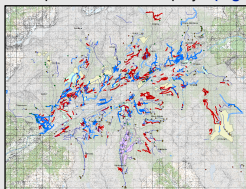


Fig.2: Géodonnées infrastructures

Objectifs / plan des mesures

L'agriculture du Valais central se développe dans une dynamique de valeur ajoutée axée sur des produits authentiques et innovants, des paysages typiques, une riche biodiversité, des sols protégés et des eaux préservées, une économie des facteurs de production, une relève performante, un accueil de qualité et des expériences uniques.

70 mesures CAEL :

- du catalogue fédéral proposé par l'OFAG,
 - des projets réseaux agro-environnementaux actuels
 - des projets de qualité du paysage actuels
 - des contributions pour des systèmes de production, mesures proposées dans PA 22+
 - du projet « protection des eaux du bassin versant de la Lienne - viticulture et arboriculture »
 - Des mesures spécifiques au périmètre actuellement non soutenues (y compris dans nouveaux thèmes)
 - Utilisation de pellets pour lutte contre gel (E. alternative)
 - Matériaux biodégradables plutôt que plastique
 - Convention : Santé et bien-être ouvriers agricoles
 - Utilisation médecine vétérinaire alternative
- mesures globales AS, production, transformation, commercialisation**

Constatations clés du projet

- Difficulté compréhension « Stratégie Agricole Régionale ». Plutôt « Stratégie Agro-environnementale Régionale »
- Elargir les thématiques aux aspects sociaux, à l'utilisation des médicaments vétérinaires, aux conflits de voisinage, à l'utilisation de plastique en agriculture, à la perte des sols agricoles, à l'énergie, etc.
- Difficultés d'obtenir un consensus dans le groupe d'accompagnement (tension entre la défense professionnelle et les milieux environnementaux)
- Simplification des exigences et des procédures nécessaires (adaptation de la directive en particulier pour la partie « analyse » y compris dans le secteur des améliorations structurelles, production, transformation, commercialisation).
- Nombre de mesures trop important
- Nécessite encore passablement de travail pour déterminer les montants des contributions par mesure
- Mesures ressources au niveau régional ?
- Gestion des données par les systèmes d'informations agricoles très difficile
- Complexité pour la communication future avec les agriculteurs

3. Fusion des projets qualité du paysage et réseaux

Situation initiale dans la région

- 17 projets de mise en réseau
- 4 projets de qualité du paysage
- Nécessité de simplifier pour augmenter l'efficacité des mesures, la compréhension des agriculteurs et la gestion administrative des données
- Nouvelle approche par milieux pour la biodiversité régionale

Constatations du projet pilote

- Nombreuses synergies entre les deux types de projets (Fig.3)
- De nombreuses mesures répondent aux objectifs des deux thématiques -> éviter des doublons
- Difficultés d'avoir des sous-périmètres identiques
- Charge en travail importante pour biodiversité par milieux mais grandes synergies avec infrastructures écologiques

Domaine thématique	Biodiversité régionale	Qualité du paysage	Utilisation durable des ressources	Infrastructures agricoles	Production, transformation et commercialisation
Biodiversité régionale	OK	OK	OK	OK	OK
Qualité du paysage	OK	OK	OK	OK	OK
Utilisation durable des ressources	OK	OK	OK	OK	OK
Infrastructures agricoles	OK	OK	OK	OK	OK
Production, transformation et commercialisation	OK	OK	OK	OK	OK

Fig 3: synergies et conflits entre les domaines thématiques

Opportunités et limitation CAEL / SAR

- Harmoniser la majorité des mesures au niveau national
 - Eviter des mesures similaires dans les 2 types de contributions
 - Réduire le nombre de mesures
 - Eventuellement, renoncer à classer les contributions CAEL en mesures paysagères et mesures réseaux mais simplifier en ayant uniquement un set de mesures avec des objectifs communs biodiversité et paysage
 - Adapter les contributions en fonction de la prestation en faisant attention de ne pas compliquer le système
- #### Limitation
- Difficulté dans l'information et la communication auprès des agriculteurs et du grand public
 - Complexification du système de gestion des données, récolte des données auprès des agriculteurs
 - Risque de perte des associations régionales
 - Mesures plus générales plutôt que fortement ciblées sur un habitat très restreint.